



Amtsblatt *der Stadt Schalkau*

Jahrgang 28

Freitag, den 4. November 2022

Nummer 11

Endlich wieder Weihnachtsmarkt



Sprechzeiten der Stadtverwaltung:

Dienstag: 9.00 - 12.00 Uhr und 13.00 - 15.00 Uhr
 Donnerstag: 9.00 - 12.00 Uhr und 13.00 - 18.00 Uhr
 Freitag: 9.00 - 12.00 Uhr

Bitte vereinbaren Sie vor Ihrem Besuch telefonisch einen Termin mit dem jeweiligen Fachamt.

Erreichbarkeit der Stadtverwaltung:

Tel.: 036766/2910
 Fax: 036766/291-26
 E-mail: info@schalkau.de
 Web: www.schalkau.de

Am 17.11. sowie am 01.12.2022 ist von 16.00 bis 18.00 Uhr

die Abgabe von Wertstoffen (Gelber Sack, Pappe/Papier, etc.) und Elektrokleingeräten im Bauhof in Ehnas möglich.

Den Anweisungen der Bauhofmitarbeiter ist Folge zu leisten.

Redaktionsschluss für das nächste Amtsblatt ist der 28.11.2022

Stadt Schalkau

Amtlicher Teil

Entwicklungssatzung Emstadt



Im Auftrag aufgestellt, Stand 18.2.2022

Planungsbüro Ralf Werneke
 Friedrichstraße 35, 63450 Hanau
 Mozartstraße 5, 96515 Sonneberg
 Stadt- und Landschaftsplanung
 Tel. 06181/934216*Fax 06181/934217
 Tel. 03675/741136*Fax 03675/741137
 www.planungsbüro-werneke.de

INHALTSVERZEICHNIS

- 1. Satzungstext
- 2. Begründung
- 2.1 Bestandssituation
 - Räumliche Lage
 - Übergeordnete Planungen
 - Flächennutzungsplan und Landschaftsplan
 - Verkehrliche Erschließung
 - Ver- und Entsorgung
 - Alllasten
 - Geschichte und Kultur
- 2.2 Ziele, Zwecke und Auswirkungen der Entwicklungssatzung
 - Ausgangslage
 - Ziel und Zweck der Entwicklungssatzung, Auswirkungen

1. SATZUNGSTEXT

Nach § 34 Abs. 4 Nr. 2 BauGB in der Fassung der Bekanntmachung vom 3. November 2017 (BGBl. I S. 3634), zuletzt geändert durch Artikel 1 des Gesetzes vom 16.7.2021 (BGBl. I S. 2339) i.V.m. § 19 ThürKO erlässt die Stadt Schalkau im Rahmen der Sitzung des Stadtrates am 28.7.2022 folgende

Entwicklungssatzung:

§ 1 Geltungsbereich

Die Grenzen für den im Zusammenhang bebauten Ortsteil werden gemäß den im beigefügten Lageplan (Maßstab 1:1000) dargestellten Grenzen festgesetzt. Die Grenzen orientieren sich an den Darstellungen des Flächennutzungsplans der Stadt Schalkau für den Stadtteil.

Der Lageplan mit Stand vom 18.2.2022 ist Bestandteil der Satzung.

Der Geltungsbereich umfasst folgende Grundstücke in der Gemarkung Emstadt:

Ganz: 67/9, 67/7, 67/3, 62/12, 62/11, 42/6, 64/7, 12/5, 19/6, 40/3,

Teilweise: 73/5, 62/8, 62/9, 62/10, 54/2, 51/2, 12/6, 14/4, 39/2, 43/7, 29/3, 57/6, 57/5, 71/3, 77/4, 19/7

§ 2 Zulässigkeit von Vorhaben

Innerhalb der Grenzen dieser Satzung richtet sich die planungsrechtliche Zulässigkeit von Vorhaben gem. § 29 BauGB nach § 34 BauGB.

Sofern nach Inkrafttreten dieser Satzung ein Bebauungsplan aufgestellt wird, richtet sich die planungsrechtliche Zulässigkeit von Vorhaben für diesen Geltungsbereich nach § 30 BauGB.

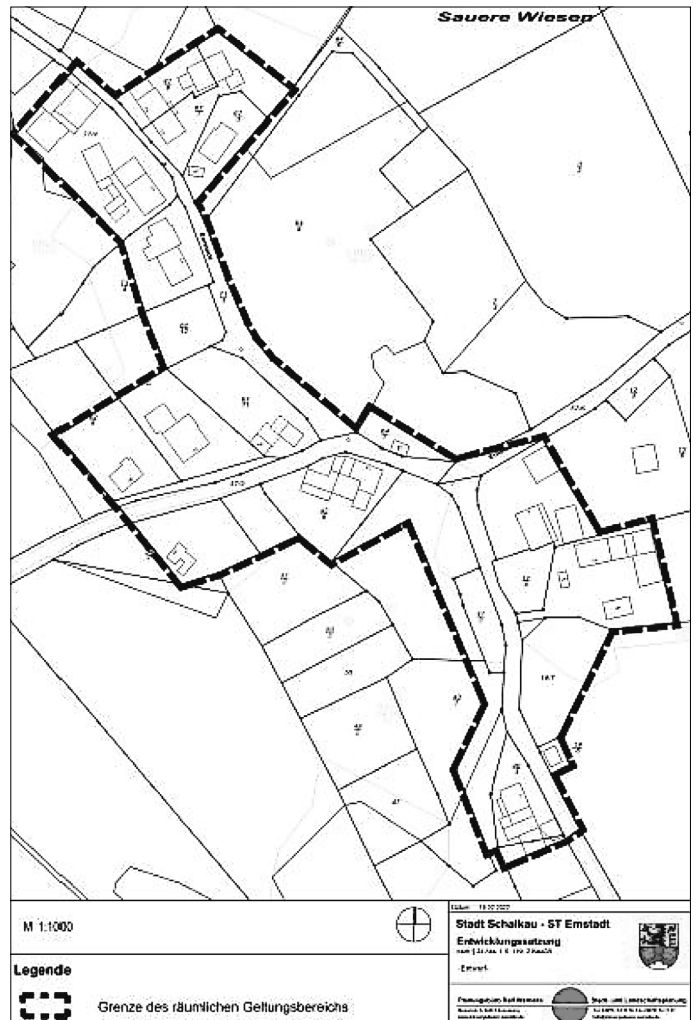
§ 3 Inkrafttreten

Diese Satzung tritt mit ihrer öffentlichen Bekanntmachung nach § 10 Abs. 3 BauGB in Kraft.

Schalkau, den ...

Ute Hopf
 (Bürgermeisterin)

Geltungsbereich der Entwicklungssatzung Stadt Schalkau - ST Emstadt



2. BEGRÜNDUNG

In § 34 BauGB werden gesetzliche Regelungen für die entsprechenden Satzungen getroffen:

(Battis, Krautzberger, Löhr (2019): *BauGB Baugesetzbuch Kommentar*. 14. Auflage. Verlag C. H. Beck oHG. München. § 34, Rn. 93-100)

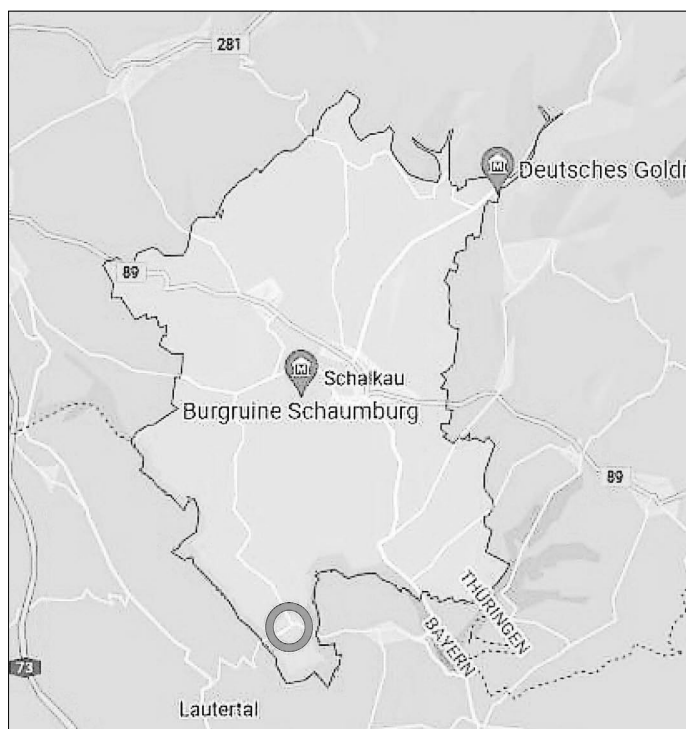
- Rn. 93: Für die Satzungen nach § 34 Abs. 4 BauGB besteht **keine UP-Pflicht**. Demnach ist **kein Umweltbericht** erforderlich.
- Rn. 95: Für Entwicklungs- und Einbeziehungssatzungen sind **einzelne** Festsetzungen nach § 9 Abs. 1, Abs. 3 S. 1 und Abs. 4 BauGB möglich. Mehr als nur wenige Festsetzungen sind unzulässig. Aufgrund der Zugehörigkeit der Gebiete zum § 34 BauGB verbieten sich hingegen umfassende Festsetzungen nach § 30 Abs. 1 BauGB. Daher kommen insbesondere Festsetzungen zu Art und Maß der baulichen Nutzung nur dann in Betracht, wenn sie die im vorhandenen Bebauungszusammenhang angelegte bauliche Entwicklung unterstützen. Hingegen können die Festsetzungen nicht dazu dienen, eine bestimmte städtebauliche Entwicklung erst auf den Weg zu bringen oder gar die vorhandene Entwicklung in eine ganz andere Richtung zu steuern.
- Rn. 97: § 34 Abs. 5 S. 4 BauGB sieht **nur für die Einbeziehungssatzung** die Anwendung der naturschutzrechtlichen Eingriffsregelung nach § 1a Abs. 2 und 3 BauGB vor.
- Rn. 98: Die Anforderungen an das Satzungsverfahren sind in § 34 Abs. 6 BauGB geregelt. Sie entsprechen für die Einbeziehungs- und die Entwicklungssatzung den Regelungen des § 13 Abs. 2 S. 1 Nr. 2 und 3 und S. 2 BauGB. Ebenso ist § 10 Abs. 3 BauGB anzuwenden.
- Rn. 99: **Nur der Einbeziehungssatzung** ist gem. § 34 Abs. 5 S. 4 BauGB eine Begründung mit Angaben nach § 2a S. 1 Nr. 1 BauGB (also zu „Zielen, Zwecken und den wesentlichen Auswirkungen des Bauleitplans“) beizufügen, die nach Bekanntmachung zusammen mit dem Plan zur Einsicht bereitzuhalten ist. Eine zusammenfassende Erklärung gem. § 10 Abs. 4 BauGB ist entbehrlich.

Dennoch sollen an dieser Stelle die wesentlichen Rahmenbedingungen, die zur Aufstellung der Satzung führen erläutert und dargestellt werden.

2.1 BESTANDSSITUATION

Räumliche Lage

Emstadt ist ein Stadtteil von Schalkau und liegt im Südzügel der Gemarkung in unmittelbarer Nähe zum angrenzenden Bayern/Oberfranken.



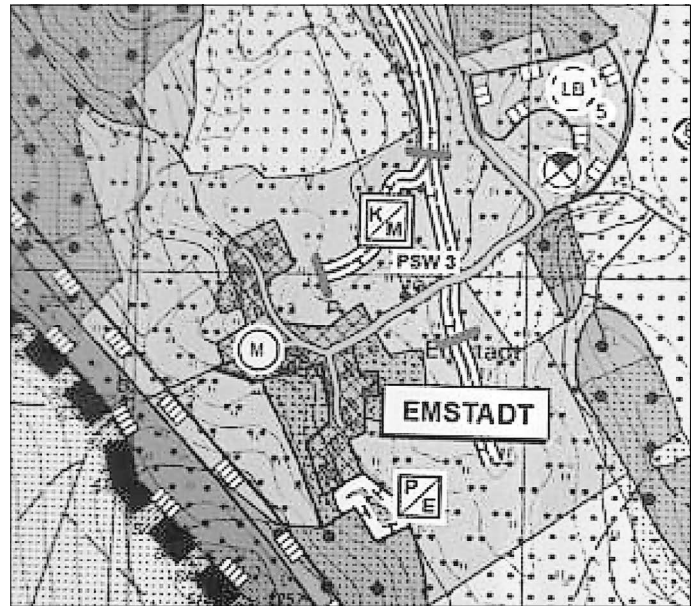
Lage des Plangebiets, Auszug aus Google-Maps, ohne Maßstab

Übergeordnete Planungen

Flächennutzungsplan und Landschaftsplan

Im rechtskräftigen Flächennutzungsplan der Stadt Schalkau (2002) ist die Ortslage von Emstadt als gemischte Baufläche gem. § 1 Abs. 1 Nr. 2 BauNVO festgesetzt.

Die angrenzenden privaten Gartenflächen sind als Grünfläche dargestellt, die in landwirtschaftliche Flächen - überwiegend als Dauergrünland genutzt - übergehen.



Auszug Flächennutzungsplan, ohne Maßstab

Verkehrliche Erschließung

Emstadt ist durch eine Kreisstraße über Truckendorf an das Stadtzentrum Schalkau angeschlossen. Darüber hinaus führen enge Straßenverbindungen über den ehemaligen Grenzstreifen nach Bayern/Oberfranken (Lautertal und Weißenbrunn v.W.).

Es besteht eine Busverbindung nach Sonneberg (einmalig am Tag, am frühen Morgen).

Ver- und Entsorgung

In und entlang der Ortsdurchfahrt liegen Versorgungsmedien (Strom, Trinkwasser, Telemedien).

Aufgrund seiner abseitigen Lage ist Emstadt nicht an die zentrale Abwasserentsorgung des Abwasserzweckverbandes des Landkreises Sonneberg (Kläranlage Schalkau) angeschlossen. Die Abwasserentsorgung findet dezentral durch Kleinkläranlagen auf den Grundstücken statt.

Anfallendes Schmutzwasser muss daher entsprechend dem Stand der Technik in einer vollbiologischen Kleinkläranlage nach DIN 4261 Teil 2 behandelt und in den Untergrund versickert oder in die Emstädter Lauter eingeleitet werden. Bei geringem (unter 12 m³/a) und saisonbedingtem Abwasseranfall ist eine abflusslose Grube besser geeignet.

Altlasten

Altlastenverdachtsflächen sind aus dem Siedlungsbereich Emstadts nicht bekannt.

Sollten Altablagerungen oder anderweitig kontaminierte Bereiche im Zuge der weiteren Planungen bekannt werden, so sind diese dem Sachgebiet Bodenschutz/Abfall- und Chemikalienrecht/Altlasten im Umweltamt des Landratsamtes Sonneberg, Bahnhofstraße 66, 96515 Sonneberg, Tel. 03675/871413 umgehend mitzuteilen.

Geschichte und Kultur

Emstadt liegt im Übergang der Tallage zu den ansteigenden Hängen und hat damit eine angerartige Siedlungslage um die Niederungsbereiche. Die ursprüngliche Ortsstruktur wurde aufgrund zahlreicher Abbrüche und aufgelassener Siedlungsstellen wegen seiner direkten Nähe zum ehemaligen Grenzstreifen nachhaltig gestört.

Heute sind nur noch wenige Gehöfte mit teilweise großen Scheunen vorhanden.

Die Einbettung in die Landschaft erfolgt durch ländlich geprägte Gärten und Streuobstwiesen.

2.2 Ziele, Zwecke und Auswirkungen der Entwicklungssatzung

Ausgangslage

Bauanfragen in einem Gebiet, in dem die städtebaulichen Entwicklungsziele nicht durch einen Bebauungsplan planungsrechtlich festgesetzt sind, werden im zusammenhängenden Siedlungsbestand nach § 34 BauGB behandelt.

In Emstadt ist der bauliche Zusammenhang durch aufgelassene Hofanlagen und Abbrüche an mehreren Stellen unterbrochen, sodass hier eine strengere Bewertung der Anfrage nach § 35 BauGB vorzunehmen ist.

Siedlungsflächen sind in Emstadt zwar im Flächennutzungsplan als gemischte Bauflächen dargestellt. Der Flächennutzungsplan für sich alleine stellt jedoch keine verbindliche Voraussetzung für die entsprechende Flächeninanspruchnahme für diese Nutzungen dar.

Andererseits sind Festsetzungen und Darstellungen des Flächennutzungsplans eine Grundlage für die Erstellung einer Entwicklungssatzung.

Kommunen können durch Satzungen sowohl bebaute Bereiche im Außenbereich als im Zusammenhang bebaute Ortsteile festlegen, wenn die Flächen im Flächennutzungsplan als Baufläche dargestellt sind oder auch einzelne Außenbereichsflächen in die im Zusammenhang bebauten Ortsteile einbeziehen, wenn die einbezogenen Flächen durch die bauliche Nutzung des angrenzenden Bereichs entsprechend geprägt sind (§ 34 Abs.4 Satz 1 Nr.2 und 3 BauGB). Die Satzungen können zudem miteinander verbunden werden.

Da die vorliegende Fläche bereits im Flächennutzungsplan als gemischte Baufläche dargestellt wird und es sich lediglich um eine Abrundung am Ortsrand des Stadtteiles Emstadt handelt, der durch eine geringe Anzahl an Flächen ergänzt wird, wird für das vorliegende Plangebiet eine Entwicklungssatzung nach § 34 Abs.4 Nr.2 BauGB angewandt.

Ziel und Zweck der Entwicklungssatzung, Auswirkungen

Ziel der Entwicklungssatzung ist es, planungsrechtlich verbindlich die im Zusammenhang bebaute Siedlungsfläche in Emstadt zu definieren und darzustellen. Diese wird durch die Grenze des Geltungsbereichs festgesetzt.

Der Geltungsbereich bezieht auch einige unbebaute Flächen („Baulücken“) mit ein, die in einem logischen Zusammenhang mit den angrenzenden bebauten Grundstücken stehen.

Welche Art der baulichen Entwicklung sich innerhalb der Grenzen der Entwicklungssatzung entfalten kann, wird weiterhin nach den Maßstäben des sich Einfügens in die Eigenart der näheren Umgebung nach § 34 BauGB erfolgen.

Aufgrund eben dieser Zugehörigkeit des Gebietes zum § 34 BauGB verbieten sich umfassende Festsetzungen nach § 30 Abs. 1 BauGB.

Auf Festsetzungen nach § 30 Abs. 1 BauGB wird daher in der Entwicklungssatzung ganz verzichtet.

Eine Beurteilung geplanter Bauvorhaben findet weiterhin als Einzelfallbetrachtung im Zusammenhang mit den Maßgaben des § 34 BauGB statt.

Da mit der Entwicklungssatzung keine Eingriffe in Natur und Landschaft verbunden sind, bleiben artenschutzrechtliche Aspekte unberücksichtigt. Eine Pflicht zur Prüfung der Umweltverträglichkeit besteht für Satzungen nach § 34 Abs. 4 BauGB ohnehin nicht, sodass die Vorlage eines Umweltberichts und die Durchführung einer naturschutzrechtlichen Eingriffs-Ausgleichsbilanzierung entbehrlich sind.

Durch die Entwicklungssatzung werden keine öffentlichen Folgemaßnahmen hinsichtlich Erschließung sowie Ver- und Entsorgung ausgelöst.

Emstadt ist derzeit noch nicht mit schnellem kabelgebundenem Internet verbunden. Dies kann erst im Zuge des geförderten Breitbandausbaus gewährleistet werden, der voraussichtlich noch einen zeitlichen Planungshorizont von etwa drei Jahren betreffen könnte.

Entsprechende Ansprüche von Bauherren können derzeit so noch nicht erfüllt werden.

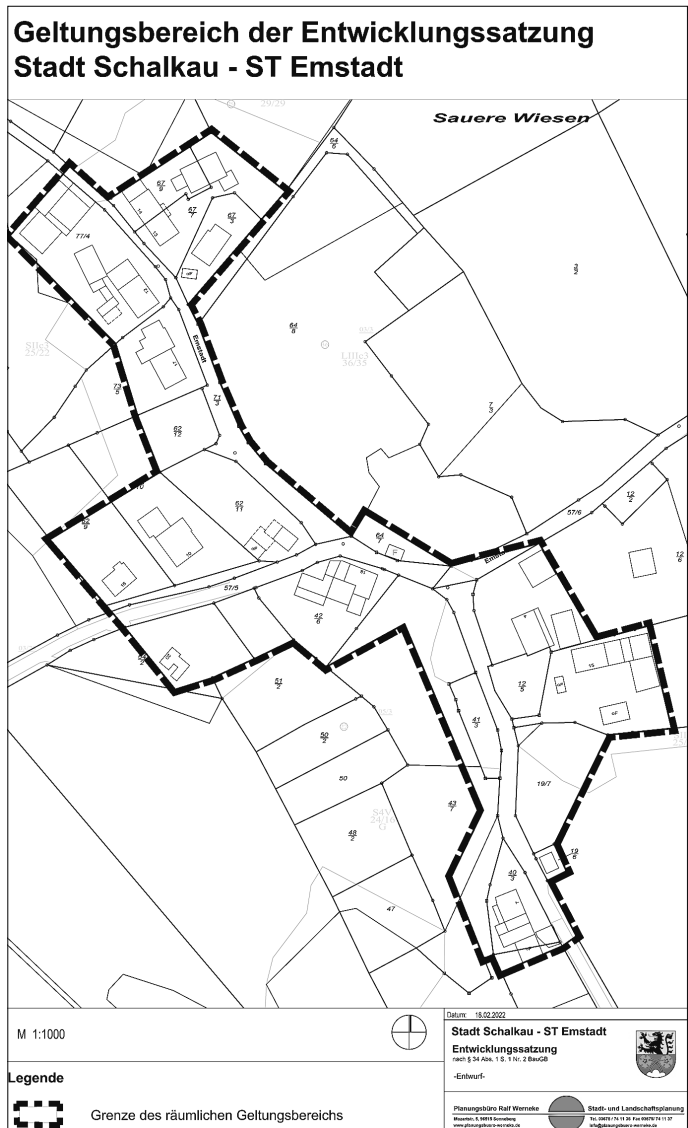
Im Geltungsbereich der Satzung sind bislang keine Bodendenkmäler/Bodenfunde entsprechend dem „Gesetz zur Pflege und zum Schutz der Kulturdenkmale im Land Thüringen (ThürDSchG) bekannt.

Bei Erdarbeiten ist jedoch jederzeit mit bislang unbekanntem Bodendenkmälern und Bodenfinden zu rechnen. Auftretende Archäologica (Mauerreste, Erdverfärbungen, Skelette u.a.) unterliegen nach § 16 ThürDSchG der unverzüglichen Meldepflicht an das Landesamt für Denkmalpflege und Archäologie, Außenstelle Römheld.

Amtliche Bekanntmachung über das Inkrafttreten der Entwicklungssatzung Emstadt

Der Stadtrat der Stadt Schalkau hat in der öffentlichen Sitzung am 28.07.2022 die Entwicklungssatzung Stadtteil Emstadt in der Fassung vom 18.02.2022 als Satzung beschlossen. Die Entwicklungssatzung wurde der zuständigen Rechtsaufsichtsbehörde am 04.10.2022 angezeigt. Eingangsbestätigung wurde mit Schreiben vom 24.10.2022 erteilt.

Der räumliche Geltungsbereich der Ergänzungssatzung ergibt sich aus dem nachstehenden Plan (verkleinert, nicht maßstäblich).



Jedermann kann die Entwicklungssatzung mit Begründung während der allgemeinen Öffnungszeiten im Rathaus Schalkau, Markt 1, Bau- und Ordnungsamt (Zimmer 14) einsehen und über den Inhalt Auskunft verlangen. Die Satzung mit Begründung ist auch im Internet auf der Homepage der Stadt Schalkau unter www.Schalkau.de zu finden.

Mit dieser Bekanntmachung tritt die Entwicklungssatzung gemäß § 10 Abs. 3 Baugesetzbuch (BauGB) in Kraft.

Hinweise:

Auf die Voraussetzungen für die Geltendmachung der Verletzung von Verfahrens- und Formvorschriften und von Mängeln der Abwägung sowie auf die Rechtsfolgen des § 215 Abs. 1 BauGB wird hingewiesen.

Unbeachtlich werden demnach

1. eine nach § 214 Abs. 1 Nr. 1 bis 3 BauGB beachtliche Verletzung der dort bezeichneten Verfahrens- und Formvorschriften und
2. nach § 214 Abs. 3 Satz 2 BauGB beachtliche Mängel des Abwägungsvorgangs,

wenn sie nicht innerhalb eines Jahres seit Bekanntmachung der Entwicklungssatzung schriftlich gegenüber der Stadt Schalkau

unter Darlegung des die Verletzung begründenden Sachverhalts geltend gemacht worden sind.

Außerdem wird auf die Vorschriften des § 44 Abs. 3 Satz 1 und 2 sowie des Abs. 4 BauGB hingewiesen. Danach erlöschen Entschädigungsanspruch für die in den §§ 39 - 42 BauGB genannten Vermögensnachteile, wenn nicht innerhalb von drei Jahren nach Ablauf des Kalenderjahres, in dem die Vermögensnachteile eingetreten sind, die Fälligkeit des Anspruches herbeigeführt wird (§ 44 Abs. 4 BauGB).

gez. Hopf
Bürgermeisterin

Nichtamtlicher Teil

Öffnungszeiten der Stadtverwaltung

zwischen Weihnachten und Silvester

Die Stadtverwaltung hat zwischen
Weihnachten und Silvester
wie folgt geöffnet:

27.12.2022	9:00 - 12:00 Uhr und 13:00 - 15:00 Uhr
29.12.2022	9:00 - 12:00 Uhr und 13:00 - 15:00 Uhr

Das Schalkauer Christkind 2022

Unser neues Christkind heißt **Jasmina Rimpler-Kiss** und ist 15 Jahre alt. Zusammen mit dem Weihnachtsmann wird sie den Schalkauer Weihnachtsmarkt am ersten Adventswochenende eröffnen und ihm dort beim Verteilen der Geschenke helfen.



Auch alleine wird sie in der Vorweihnachtszeit einige Veranstaltungen besuchen. So dürfen sich die Senioren auf einen Besuch bei der Weihnachtsfeier am 4. Dezember freuen. Und natürlich schaut das Christkind auch im Kindergarten mal vorbei.

Jasmina steht auch mit anderen Christkindern der Gegend in regem Kontakt. So ist zum Beispiel am 12. November ein Symposium, auf dem viele Christkinder zusammen das Wichtigste lernen, das ein Christkind ausmacht.

Die Amtszeit unseres Christkinds beträgt zwei Jahre.

Weihnachtsmarkt in Schalkau am 26. & 27.11.22



Am ersten Adventswochenende findet nach 2-jähriger Pause endlich wieder ein Weihnachtsmarkt in Schalkau statt.

Der Samstagabend wird ab 17.00 Uhr von einem Chorkonzert mit „Canto und Piano“ aus Eisfeld eingeläutet. Mit weihnachtlichen Liedern aus aller Welt werden sie uns verzaubern.

Gegen 18.00 Uhr wird das Schalkauer Christkind zusammen mit dem Weihnachtsmann und der Bürgermeisterin den Markt eröffnen. Dann kann man gemütlich über den Weihnachtsmarkt rund um die Kirche und auf dem Marktplatz schlendern. Hier bieten traditionell die Vereine der Stadt weihnachtliche Leckereien und kleine Geschenkideen an. Von Glühwein über Schokofrüchte und verschiedene Arten von Punsch bis zu den beliebten Bratwürsten ist für jeden etwas dabei. So kann man es sich bis in den späten Abend gut gehen lassen.

Der Gottesdienst in der Kirche um 13.00 Uhr am Sonntag ist der Auftakt zum zweiten Tag des Weihnachtsmarktes. Auch dann gibt es wieder viele weihnachtliche Genüsse auf dem Markt und rund um den Markt bauen verschiedene Händler ihre Buden auf. Vielleicht findet man sogar schon das eine oder andere Weihnachtsgeschenk dort.

Komplettiert wird der Markt an beiden Tagen von einem Kinderkarussell und am Sonntag öffnen auch einige kleine Läden ihre Türen.



Seniorentreff

Die Bürgermeisterin lädt am **17.11.2022 um 15.00 Uhr** alle Senioren zu einer gemütlichen Gesprächsrunde bei Kaffee und Kuchen ins Sitzungszimmer im Rathaus nach Schalkau ein. Wir möchten über Angebote und Möglichkeiten für Senioren in der Stadt Schalkau und den Ortsteilen diskutieren. Gleichzeitig möchten wir das Angebot Bürgerbus noch einmal erläutern. Auch das Thema Seniorenbeirat soll hier besprochen werden. Was bewegt die Senioren in Schalkau und den Ortsteilen? Wie kann man den Alltag erleichtern?

Wer bei dieser Veranstaltung dabei sein möchte, meldet sich bitte bis zum 14.11.2022 im Rathaus unter 036766/ 29117 oder 0170 2754778 an. Natürlich können Sie uns auch gern eine Email an katja.weisheit@schalkau.de schreiben.

Zu diesem Treffen fährt der Bürgerbus über die Ortsteile und im Stadtgebiet und holt alle Interessierten ab. Auch hierfür können Sie sich unter oben genannten Nummern anmelden.



Öffentlicher Teil

Information der Agrargenossenschaft Schalkau e.G.

Die Grünstoffdeponie in Ehnes

ist noch bis einschließlich zum 5. November 2022 für Sie geöffnet.

Ab dem 7. November 2022 ist die Abgabe bis zum 30. November 2022 nur noch nach telefonischer Anmeldung von Montag - Freitag 8:00 Uhr bis 15:00 Uhr möglich. Sie erreichen uns unter Tel. 036766/849390.

Unsere Ortswegewartin informiert:

Das grüne Band um Schalkau wird erlebbar

Wir starten mit einem großen Fördermitteltopf und vielen Ideen im Kopf in die Umsetzung

Liebe Bürgerinnen, liebe Bürger,

in unserer Amtsblattausgabe vom Juli hatten wir darüber informiert, dass sich Schalkau um Fördergelder des Thüringer Umweltministeriums beworben hat. Ziel der diesjährigen Förderausschreibung war es, Thüringer Städte und Gemeinden zu unterstützen, die am Grünen Band liegen und deren Projekte auch Bezug dazu haben. Denn das Grüne Band ist nicht mehr wie vor über 30 Jahren gefährlicher Todesstreifen und unüberwindbare Grenze zwischen zwei Teilen Deutschlands. Mittlerweile hat es sich durch seine Unberührtheit zu einem Schatz der Artenvielfalt gemausert, der unbedingt bewahrt werden muss. An vielen Stellen handelt es sich um ausgewiesene Naturschutzgebiete, die das unterstreichen. Ansonsten bleibt es ein lebendiges

Denkmal der Erinnerung an die Zeit des Eisernen Vorhangs von 1949 bis 1989.

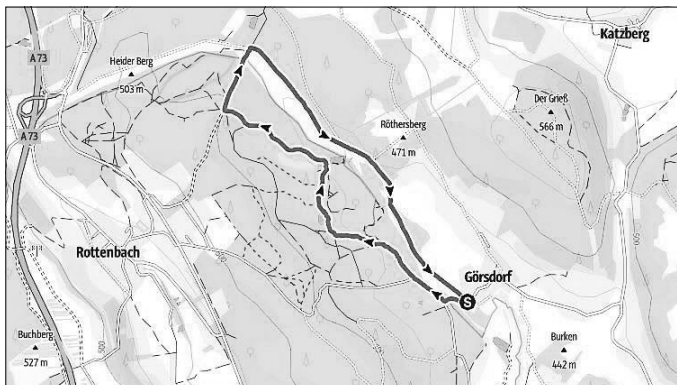
Wir sind Mitte Juli mit unserem Antrag ins Rennen gegangen, der alle Schalkauer Ortsteile am Grünen Band - Görzdorf, Truckendorf, Emstadt, Almerswind und Roth - berücksichtigt. Jeden Ortsteil haben wir einzeln beleuchtet, um zu überlegen wie wir hier etwas Schönes schaffen können. Herausgekommen ist dabei, dass die betreffenden Ortsteile um etliche Sitzgruppen direkt am Grünen Band oder an sinnvollen Plätzen der Ortsteile erweitert werden bzw. kaputte Sitzgruppen ersetzt werden. Außerdem soll die alte Emstadter Trafostation mit Nistkästen für zu schützende heimische Vogelarten genutzt werden. Hierzu wurde bereits Gunter Berwing vom Sonneberger Umweltamt mit ins Boot geholt. Im Innenbereich sind Schautafeln mit Informationen zum Sperrgebiet angedacht. Rund um die Görzdorfer Heide soll der Naturlehrpfad „Es krecht un fleucht“ entstehen, der spannend und spielerisch über die Landschaft vor Ort informiert und der den Sonntagsspaziergang mit der Familie zu einem kleinen Erlebnis machen soll. Auch der Fränkische Weg, der von Weißenbrunn bis zum Bleßberg führt, soll rund um Almerswind mit Schautafeln aufgewertet werden. Hier wollen wir unseren itzgründischen Dialekt aufgreifen und auf die Tafeln bringen, denn trotz Grenze blieb dieser „hüm wie drüm“ gleich. Wie schön wäre es, wenn einem beim Begehen, Lesen oder Anhören dieser Tafeln ein Schmunzeln über die Lippen huscht oder ein herzhaftes Lachen ergreift. Stoff gibt es mit Mundartgedichten und -geschichten, typischen Mundartbegriffen oder -liedern auf jeden Fall genug. Ein Hoch auf unseren herrlichen Dialekt, der überall heraussticht und einem sofort als Sumbarcher oder Frange enttarnt.

Ende September 2022 haben wir den offiziellen Zuwendungsbescheid des Thüringer Umweltministeriums erhalten. Die Freude darüber ist groß, denn in die Ausarbeitung der Ideen und des Projektantrags ist bis zum aktuellen Zeitpunkt schon sehr viel Zeit und Aufwand geflossen, der fast ausschließlich ehrenamtlich geleistet wurde. Bei einer Realisierung aller angedachten Maßnahmen bis Ende Mai 2024 erhalten wir bis zu 50.000 € Fördergelder. Außerdem wird das Projekt mit 10% Eigenanteil durch die Stadt mitfinanziert.

Übrigens, unterstützt werden wir unter anderem von der Schalkauer Gemeinschaftsschule. Zwei Schüler entschieden sich zum Schuljahresbeginn 2022/2023 den Naturlehrpfad in ihrer Projektabschlussarbeit mit zu entwickeln. Sie werden den angedachten Weg jahreszeitlich erkunden und sich Themen für Schautafeln am Wegesrand und Ideen für Mitmachaktionen auf der Strecke überlegen. Die erste gemeinsame Begehung hat bereits Mitte Oktober stattgefunden. Bis Mitte Dezember soll die Ideensammlung vorliegen, die dann gemeinsam diskutiert und bewertet wird.

Rund um das Projekt herrscht bereits ein fleißiges Treiben. Mit einem gemeinsamen Treffen aller Akteure, wie der Stadt Schalkau, dem Naturpark Thüringer Wald, der Stiftung Naturschutz und der unteren Naturschutzbehörde soll bis zum Jahresende noch der offizielle Startschuss folgen.

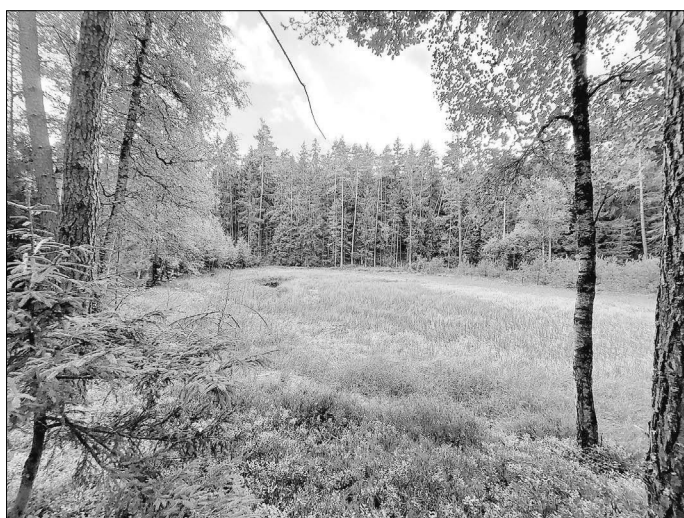
Wer Lust hat sich hier einzubringen und Ideen beizusteuern, meldet sich gerne bei Manuela Vogt, Ortswegewartin Schalkau, E-Mail: manu.vogt@web.de, Mobilnummer: 0170 3124351



Geplante Streckenführung Naturlehrpfad „Es krecht un fleucht“ Görzdorfer Heide (5,4 km)



Sandbruch auf dem Weg



Pfaffenteich



Kolonnenweg nach Görsdorf

Einladungen und Informationen

Einladung zur Präventionsveranstaltung der Polizei

Am **Mittwoch, dem 16.11.2022**, findet in der Zeit von **14:00 Uhr bis ca. 16:00 Uhr** eine Präventionsveranstaltung für Senioren im Ferienpark „Thüringer Wald“, in Truckenthal statt.

Durch den Leiter der Polizeiinspektion Sonneberg, Herrn Polizeioberrat Schunk und den Kontaktbereichsbeamten der Stadt Schalkau, Polizeihauptmeister Vonderlind erfolgt ein Vortrag, in welchem insbesondere ältere Bürger über Gefahren im Alltag, Kriminalitätsentwicklung und aktuelle Trends bei strafbaren Handlungen informiert werden.

Interessierte Bürger sind hierzu herzlich eingeladen.

Für die Fahrt nach Truckenthal steht der Bürgerbus der Stadt Schalkau zur Verfügung.

Bei Bedarf wird um Anmeldung bis zum 11.11.2022 bei der Stadtverwaltung Schalkau - unter der Rufnummer 036766-2910 - gebeten.

Uwe Vonderlind
KoBB Schalkau

Schalkauer Wirbelwinde e.V.

Einladung zur ordentlichen Mitgliederversammlung



Sehr geehrte Mitglieder,

wir laden herzlich zu unserer diesjährigen ordentlichen Mitgliederversammlung am **15.11.2022** um **19:00 Uhr** ein.

Wo? Thüringer Hof Schalkau, Marktstr. 8, 96528 Schalkau

Als Tagesordnung ist vorgesehen:

1. Begrüßung
2. Eröffnung der Versammlung und Ernennung 1 x Protokollführer/in
3. Feststellung der ordnungsgemäßen Ladung
4. Feststellung der Beschlussfähigkeit
5. Feststellung der Tagesordnung
6. Jahresbericht des Vorstands für 2021
7. Finanzbericht 2021 durch Kassenwart
8. Bericht Kassenprüfer 2021
9. Aussprache über die Berichte
10. Entlastung des Vorstands für 2021
11. Vorschau auf Vereinsaktivitäten und Rückblick 2022

Ergänzende Anträge oder Anregungen bitten wir fristgerecht beim Vorstand einzureichen. Wir bitten um zahlreiches und pünktliches Erscheinen.

Wir freuen uns darauf, uns endlich wieder einmal sehen zu können, Ideen auszutauschen und Aktionen für unseren Kindergarten zu planen.

Euer Vorstand

Der Kreissportbund informiert

Wasserspaß für Senioren

Der Kreissportbund Sonneberg e.V. und der Schwimmverein Sonneberg e.V. laden alle sportbegeisterten und interessierten Seniorinnen und Senioren zum Wasserspaß im Sonnebad Sonneberg am 6. Dezember 2022 ab 14 Uhr ein. In Flach- und Tiefwasser wartet ein vielfältiges Bewegungsprogramm mit verschiedenen Kleingeräten auf die Teilnehmenden.

Die Anmeldung ist bis zum 1. Dezember unter ksb-son@t-online.de oder 03675/702967 möglich. Der Unkostenbeitrag beträgt 2 Euro - die Teilnahme ist über die Sportunfallversicherung des LSB Thüringen abgesichert.



Buchlesung mit Iris Fleischhauer

Iris Fleischhauer ist eine Autorin aus Schalkau. Sie lebt hier mit ihrer Familie und hat in den letzten Jahren schon mehrere Bücher veröffentlicht.

Ihr neues Buch „Die Adlerfibel“ stellt sie uns im Rahmen einer Buchlesung am 19. November um 17.00 Uhr im Thüringer Hof in Schalkau vor.

Das Buch erzählt eine Geschichte aus dem Nachkriegsdeutschland mit Schicksalen, die miteinander verwoben sind.

BUCHLESUNG



mit Iris Fleischhauer




Ort: *Thüringer Hof*
Marktstraße 8 96528 Schalkau

Datum: *19. November*

Uhrzeit: *17.00 Uhr*

Weihnachten wie's früher war

Der Erlebnisvortrag mit mobilem Museum und Multivisionsschau

Wenn's draußen stürmt und schneit, macht man es sich in der guten Stube gemütlich, zündet ein paar Kerzen an und genießt die heimelige Stimmung. Aber wie war Weihnachten früher? Darüber kann Roland Spielmann ganz viel erzählen. Der Geschichte(n) Erzähler berichtet über all die Dinge, mit denen wir uns heute das schönste Fest des Jahres ausschmücken.

Hatte Luther einen Weihnachtsbaum? Musste Goethe zur Bescherung ein Gedicht aufsagen? Woher kommen all die Dinge, mit denen wir uns heute das Weihnachtsfest ausschmücken? Die bergmännisch geprägte Licherweihnacht des Erzgebirges und der gläserne Christbaumschmuck aus Thüringen prägen bis heute das deutsche Weihnachtsbrauchtum. Der leuchtende Stern, Nußknacker und Räuchermännchen, goldene Kugeln, silberne Glöcklein und bunte Vögelchen aus Glas, schmücken die Weihnachtsstuben in aller Welt.

Der Autor und Filmemacher Roland Wozniak reiste nach Bethlehem, zum Ort wo einst die Könige dem Kind in der Krippe huldigten, war in den Schnitzerstuben des Erzgebirges zu Gast und besuchte die Glasbläser auf der Suche nach Geschichten und Anekdoten rund ums Weihnachtsfest. Auf unterhaltsame Weise berichtet er als Roland Spielmann, über Weihnachten wie's früher war.

Geschichten der Kindheit, Bilder von damals, der Duft nach Weihnachtsmarkt und der Geschmack der einstigen Weihnacht, lassen uns Weihnachten wie's früher war, auch heute noch erleben.

Am 09. Dezember ab 17.30 Uhr entführt er uns im Thüringer Hof in Schalkau in die Weihnachtszeit von anno dazumal. Der Abend

hat natürlich auch kulinarisch Einiges zu bieten. Mal sehen, was sich der Verein für Jugend, Kultur und Tourismus da alles einfallen lässt.

Roland Spielmann

der Geschichte(n) Erzähler



Weihnachten wie's früher war



Ein Erlebnisvortrag mit mobilem Museum & Multivisionsschau



Agrar Genossenschaft

Die Agrar-Genossenschaft Schalkau e.G. sucht zum sofortigen Eintritt:

Tierwirt (m/w/d) Rinderhaltung
 Traktorist (m/w/d)

Des Weiteren suchen wir zum 15.08.2023 Auszubildende in folgenden Berufen:

Landwirt (m/w/d)
 Tierwirt (m/w/d)

Bitte senden Sie Ihre Bewerbungsunterlagen an:
 Agrar Genossenschaft Schalkau e.G., Ehneser Straße 10, 96528 Schalkau
 oder per Mail an: k.zerrenner@ag-schalkau.de



Impressum

Amtsblatt der Stadt Schalkau

Herausgeber: Stadt Schalkau **Verantwortl. für den Inhalt:** Für alle Veröffentlichungen der Stadt ist die Stadt verantwortlich. Für alle anderen Veröffentlichungen im Amtlichen bzw. Nichtamtlichen Teil ist der jeweilige Herausgeber der Mitteilung verantwortlich. Verantwortlich für den Öffentlichen Teil ist die Druckerei bzw. der entsprechende Verfasser einer Mitteilung/Nachricht. **Verlag und Druck:** LINUS WITTICH Medien KG, In den Folgen 43, 98693 Ilmenau, info@wittich-langewiesen.de, www.wittich.de, Tel. 0 36 77 / 20 50 - 0, Fax 0 36 77 / 20 50 - 21 **Verantwortlich für den Anzeigenverkauf:** Petra Deckert, erreichbar unter Tel.: 0151 / 70114997, E-Mail: p.deckert@wittich-langewiesen.de. **Verantwortlich für Anzeigen:** Yasmin Hohmann, Erreichbar unter der Anschrift des Verlages. Für die Richtigkeit der Anzeigen übernimmt der Verlag keine Gewähr. Vom Verlag gestellte Anzeigenmotive dürfen nicht anderweitig verwendet werden. Für Anzeigenveröffentlichungen und Fremdbeilagen gelten unsere allgemeinen und zusätzlichen Geschäftsbedingungen und die z.Zt. gültige Anzeigenpreisliste. Vom Kunden vorgegebene HKS-Farben bzw. Sonderfarben werden von uns aus 4-c Farben gemischt. Dabei können Farbabweichungen auftreten, genauso wie bei unterschiedlicher Papierbeschaffenheit. Deshalb können wir für eine genaue Farbwiedergabe keine Garantie übernehmen. Diesbezügliche Beanstandungen verpflichten uns zu keiner Ersatzleistung. **Erscheinungsweise:** erscheint nach Bedarf, Bezugsbedingungen und -möglichkeit; Bezugszeit ist das Kalenderjahr. Bezugspreis im Abonnement jährlich 30,00 Euro. Abbestellungen für das nächste Kalenderjahr müssen bis spätestens 1. November der Gemeinde vorliegen. Preis je Exemplar 2,75 Euro einschl. Versandkosten. Die Bestellung hat bei der Stadtverwaltung Schalkau, Markt 1, 96528 Schalkau zu erfolgen. Das Amtsblatt wird bis auf weiteres kostenfrei in der Stadt Schalkau und ihren Stadtteilen Almerswind, Bachfeld, Ehnes, Emstadt, Görsdorf, Gundelswind, Katzberg, Mausendorf, Neundorf, Roth, Selsendorf, Theuern, Truckendorf und Truckenthal verteilt. Zu beachten ist, dass die kostenlose Verteilung des Amtsblattes im Gemeindegebiet lediglich eine Serviceleistung darstellt. Ein Anspruch, ein Amtsblatt auf diese Weise regelmäßig zu erhalten, besteht nicht. **Postanschrift:** Stadt Schalkau, Markt 1, 96528 Schalkau, Tel. 036766/2910 **Hinweis:** Für den Inhalt in diesem Blatt eventuell abgedruckter Wahlwerbung und/oder Anzeigen mit politischem Inhalt ist ausschließlich die jeweilige Partei/politische Gruppierung verantwortlich.



Bauen

und Wohnen



Sicherheitscheck zum Tag des Einbruchschutzes

Pünktlich zur Umstellung auf die Winterzeit begeht Deutschland den „Tag des Einbruchschutzes“. Rund um diesen Termin, der diesmal auf den 30. Oktober fällt, machen Polizei und Sicherheitsanbieter auf die nach wie vor hohe Einbruchgefahr in private Häuser und Wohnungen aufmerksam. Zwar verzeichnet die bundesweite Polizeiliche Kriminalstatistik für 2021 einen deutlichen Rückgang bei Wohnungseinbrüchen. Grund zur Entwarnung ist dennoch nicht unbedingt vorhanden. Denn „ein Grund für die gesunkenen Zahlen dürfte die Corona-Pandemie sein, in deren Folge mehr Menschen auch tagsüber zu Hause waren“, gibt Alexander Balle zu bedenken, der als Sicherheitsexperte bei Telenot, einem vielfach ausgezeichneten Hersteller elektronischer



Sicherheitstechnik, arbeitet. Tatgelegenheiten durch Abwesenheit der Bewohner ergaben sich dadurch deutlich seltener.

Ein auffälliges Ergebnis der Statistik ist, dass fast 50 Prozent der Einbruchversuche scheitern und im

Versuchsstadium stecken bleiben. Daraus lässt sich schlussfolgern, dass sich richtiges Verhalten, aufmerksamere Nachbarn und nicht zuletzt die intelligente Sicherheitstechnik, zum Beispiel Alarm- und Überwachungsanlagen, auszahlen.

Die Planung elektronischer Sicherungssysteme sollte in die Hände erfahrener Fachbetriebe für Sicherheitstechnik gelegt werden. Die Fachleute können in einem Sicherheitscheck die Schwachpunkte an Türen, Fenstern oder Nebeneingängen im Gebäude ermitteln. Unter www.telenot.de gibt es dazu weitere Infos sowie eine deutschlandweite Fachbetriebsuche.

Bei der fachgerechten Planung und Installation bekommen die Haus- und Wohnungsbesitzer zudem die Gewähr, dass alle Komponenten und das gesamte System die wichtige VdS-Zertifizierung besitzen - sie steht für zuverlässig hohen Schutz sowie für mögliche Vergünstigungen bei den Prämien verschiedener Schadenversicherer.

djd 68912n



Jubiläumsaktion 2022! Dach & Fassade **ACHTUNG HAUSBESITZER!**

Preisbeispiele auf 100 m²

Bei uns ist Ihr Dach in guten Händen

Dachumdeckung mit Betondachsteinen ab 12.500,- €
Dachfläche mit Bitumenschindeln schwarz/rot ab 7.960,- €

Wir verschönern Ihr Zuhause

Fassadenanstrich inkl. Grundierung ab 5.450,- €
Fassadenputz inkl. Untergründe ab 8.250,- €

Fassaden aus Holz, Fassaden-/ Dachdämmung,
Schieferarbeiten, Fenster/Türen
Carports, Holzanstrich, Holzarbeiten aller Art

Jetzt neu im Programm:

- Fassadenverkleidungen aus Kunststoff in Putz-, Klinker-, Holzstruktur-Optik
- Terrassen mit TREX-WPC-Terrassendielen in Edelholz-Optik

Dachdeckerbetrieb Bau Gut Bedacht, Malermeister Ullrich,
Schreinermeister Koch, Metallbaumeister Eubling

Unsere Beratung und Angebot ist kostenlos und unverbindlich

LB Umwelt- und Tiefbautechnik GmbH –

Das Handwerkerhaus
Am Vogelherd 97, 98693 Ilmenau

Telefon 03677 - 207736



Smarter Zugang zum Nachrüsten

Der analoge Schlüssel hat ausgedient. An der Haustür kommt zunehmend digitale Technik zum Einsatz, um den Zugang zu den eigenen vier Wänden zu regeln. Elektronische Schließzylinder zum Beispiel sind nicht nur für den Neubau geeignet, sondern lassen sich vielfach auch an vorhandenen Eingangsbereichen nachrüsten. Geht hier einmal ein Schlüssel verloren oder wird entwendet, lässt er sich einfach sperren.

Der elektronische Zugang lässt sich flexibel mit verschiedenen Schlüsseln nutzen. Für den privaten Haushalt ist etwa eine Variante mit Bluetooth-Fähigkeit eine gute Wahl. Ein

Knopfdruck genügt, um die Verbindung beispielsweise mit dem Smartphone herzustellen. Der Nutzer kann per kostenfreier App von unterwegs oder zu Hause jederzeit die Zutrittsberechtigungen pflegen und aktualisieren.

Im Fachhandel vor Ort sowie unter www.ikon.de/CligGo gibt es dazu viele weitere Informationen. Ein zusätzlicher Vorteil: Die robusten Zylinder und Schlüssel sind wetterfest und können somit flexibel in Innen- und Außenbereichen eingesetzt werden. Sie sind neben Türen auch für Schränke und Vorhängeschlösser geeignet.

djd 70628

ReisenAKTUELL.COM
EHRlich GÜNSTIG VERREISEN!

Weitere Angebote finden Sie auf reisenaktuell.com
oder einfach den QR-Code **scannen und buchen!**



Rhön

★★★★ Rhön Park Aktiv Resort in Hausen-Roth

Ihr Resort begrüßt Sie in ruhiger Panoramalage mit zwei Restaurants, Terrasse, Café, Bar, Aufzug, Erlebnisbad mit Hallenbad, Außenpool, Kinderbecken mit Rutsche, SaunaWelt u. v. m.

Für Sie inklusive:

- ✓ 3/4/7 Übernachtungen
- ✓ Verpflegung: **Halbpension**
- ✓ Nutzung von Erlebnisbad u. Fitnessraum ✓ Geführte Wanderungen
- ✓ Energiekosten ✓ Endreinigung
- ✓ Erstausrüstung mit Bettwäsche und Handtüchern ✓ WLAN
- ✓ Hotelparkplatz (n. V.) ✓ u. v. m.



TERMINE & PREISE in €/Person im DZ Standard

Saison	Anreise	täglich		
	Nächte	3	4	7
07.11. - 15.12.22		189	249	399
08.01. - 30.01.23, 26.02. - 26.03.23, 14.04. - 27.04.23		199	249	399
31.01. - 25.02.23, 28.04. - 17.05.23, 10.06. - 24.06.23		219	259	439
18.12. - 23.12.22, 03.01. - 07.01.23, 27.03. - 13.04.23, 18.05. - 09.06.23		319	369	569

Kein Einzelzimmer buchbar.

Reise-Code: rhhf

schon ab € **189,-** p. P.
4 Tage inkl. Halbpension

Dresden

★★★★ Ringhotel Residenz Alt Dresden



Ihr Hotel ist nur ca. 10 Fahrminuten vom historischen Zentrum entfernt und begrüßt Sie mit Restaurant, Bar, Terrasse, Fahrradverleih, einer Finnischen Sauna und Dampfbad.

Für Sie inklusive:

- ✓ 2/3/4 Übernachtungen
- ✓ Verpflegung: **Halbpension***
- ✓ Willkommensgetränk ✓ Nutzung von Finnischer Sauna und Dampfbad
- ✓ WLAN ✓ Hotelparkplatz (n. V.)

*SO Ruhetag; dafür erhalten Sie in 2022 ein Lunchpaket (ausgenommen Anreise SO) bzw. in 2023 bei Aufenthalt über SO eine Preisreduzierung in Höhe von 10 € p. Vollz./Aufenth.



Staatsoperette zubuchbar

Dresdner Zwinger



TERMINE & PREISE in €/P. im DZ/Familienzimmer

Saison	Anreise	täglich		
	Nächte	2	3	4
07.11. - 20.11.22		99	149	189
01.01. - 29.03.23, 09.10. - 25.11.23		119	179	239
30.03. - 08.10.23		139	209	269

Einzelzimmerzuschlag: 25 €/Nacht
Kurtaxe: ca. 6 % des Übernachtungspreises

Reise-Code: ridr

schon ab € **99,-** p. P.
3 Tage inkl. Halbpension

Thüringer Wald

★★★★ AKZENT Hotel „Am Burgholz“ in Bad Tabarz

Ihr Hotel verfügt über Restaurant, Bar, zwei Terrassen, Fahrradverleih, Aufzug sowie Wellnessbereich mit Hallenbad, Saunen, Fitnessraum und Wellnessanwendungen.

Für Sie inklusive:

- ✓ 3/5 Übernachtungen
- ✓ Verpflegung: **Halbpension Plus**
- ✓ Wellnessbereich mit Hallenbad mit Sprudelliege, Massagedüsen, Finnischer Sauna u. Trockensauna*
- ✓ Nutzung von Bio-Sauna, Dampfsauna und Fitnessraum*
- ✓ Sky-TV in der Lobby
- ✓ WLAN ✓ Hotelparkplatz (nach Verfügbarkeit)

*lt. Hotelaushang



TERMINE & PREISE in €/Person im DZ Komfort

Saison	Anreise	täglich	
	Nächte	3	5
10.11. - 17.12.22		139	229
01.11. - 17.12.23, 02.01. - 28.02.23		149	259
01.03. - 31.10.23		169	269

Einzelzimmerzuschlag: 10 €/Nacht
Kurtaxe: ca. 3,50 € pro Person/Nacht

Reise-Code: amta

schon ab € **139,-** p. P.
4 Tage inkl. Halbpension Plus

Polnische Ostsee

★★★★ Hotel Afrodyta Spa in Swinemünde

Ihr Hotel empfängt Sie ca. 300 m vom Strand entfernt mit Speisesaal, Bar, Terrasse, Fahrradverleih, Aufzug und Wellnessbereich mit Hallenbad, Finnischer Sauna und Dampfsauna.

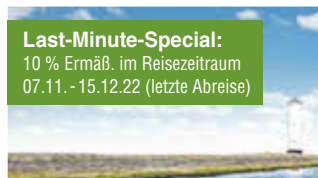
Für Sie inklusive:

- ✓ 5/7 Übernachtungen
- ✓ Verpflegung: **Halbpension**
- ✓ Nutzung des Wellnessbereichs
- ✓ 2 Kuranwendungen pro Vollz./Tag (MO-FR; außer Feiertage)
- ✓ WLAN ✓ u. v. m.

TERMINE & PREISE in €/Person im DZ renoviert

Saison	Anreise	täglich	
	Nächte	5	7
07.11. - 11.12.22		249	349
02.01. - 22.02.23, 01.11. - 10.12.23		269	369
23.02. - 25.03.23		339	469
26.03. - 24.04.23		369	509
12.12. - 23.12.22		389	549
25.04. - 25.05.23		409	569
26.05. - 24.06.23		439	609
25.06. - 31.08.23		529	729

Preise ggf. zzgl. Feiertagszuschlag
EZ-Zuschlag 2022: 20 €/N., **2023:** 15 €/N.
Kurtaxe: ca. 1,20 € pro Person/Nacht
Weitere Termine buchbar.



Last-Minute-Special:
10 % Ermäß. im Reisezeitraum
07.11. - 15.12.22 (letzte Abreise)

Swinemünde



Reise-Code: afsw

schon ab € **249,-** p. P.
6 Tage inkl. Halbpension

Weitere Termine und Informationen bzgl. Zuschlägen, zusätzlichen Zimmerkategorien, Inklusivleistungen, Kinderermäßigungen, Mitnahme von Hunden usw. finden Sie auf reisenaktuell.com. Mit Erhalt der Reisebestätigung wird eine Anzahlung in Höhe von 20 % des Reisepreises fällig. Die Restzahlung ist 30 Tage vor Abreise zu tätigen.
Veranstalter: Reisen Aktuell GmbH, In den Weniken 1, 56070 Koblenz

Beratung & Buchung

0261-29351973 ☎

Mo.-Fr. 8-19 Uhr; Sa., So. u. Feiertage 10-19 Uhr

Bequem online buchen

reisenaktuell.com ✨

HLS Metallbau

Friedrich-Engels-Straße 74 • 03675 - 885-0 • 96515 SONNEBERG
 info@hls-metallbau.de • www.hls-metallbau.de

Erfahrung seit 60 Jahren!

24h NOTDIENST

24h

NOTDIENST

SERVICE FOLGT OHNE WARTEN

03675 - 885 - 0

- SANITÄR
- HEIZUNG
- KLEMPNEREI
- STAHLBAU
- HOCH- u. TIEFBAU

Als Ihr
MEISTER - FACHBETRIEB

sorgen wir dafür,
das Ihre Badräume lebendig,
Ihre Heizung warm,
Ihre Dachrinne wasserdicht und
Ihre Stahlkonstruktion tragfähig wird.

Was können wir für Sie tun?

Das besondere Geschenk zu Weihnachten, dass immer bleibt

Rund um den Fröbelturm - Augenblicke der Zeit

limitierte Auflage

39,95

Autorin Elvira Grudzielski

Im Buch:

„Rund um den Fröbelturm - Augenblicke der Zeit“ ist ein gelungener, farbenfroher Bildband mit zahlreichen Eindrücken aus den einzelnen Orten, über Menschen mit ihren Geschichten von gestern und heute. Der Band beschreibt den Zeitwandel in einer ländlichen Region abseits vom großen Weltgeschehen. Als drittes Buch in der Reihe „Rund um den Fröbelturm“ ist die Ausgabe eine weitere geschichtliche Bereicherung für die Menschen in ihrer Heimat, aber ebenso für neugierige Touristen die diese Region für sich entdecken.

19,99

Die bereits 2te Auflage von Band 1 ist ebenfalls wieder erhältlich!

Verkaufsstellen:

- Buchhandlung Oberweißbach
 Sonneberger Str. 9, 98744 Schwarzatal / OT Oberweißbach, Telefon: 036705-62274
- Buchhaus a. Rwg-Zeitschriften-Lotto-Tabak
 Am Rennweg 2, 98724 Neuhaus a. Rwg., Telefon: 03679-7278507
- Snuffels Lotto-Tabak-Geschenk-Buch
 Anne-Frank-Straße 1, 07407 Rudolstadt (OT Schwarzta, neben ALDI), Telefon: 03672-4894190

Bestellungen per E-Mail an: buch@wittich-herbstein.de
 oder über die Internetplattform booklooker unter:
www.booklooker.de

LW-Service auf einen Klick:

www.wittich.de

ZEHNER GMBH BESTATTUNGEN

Schalkau | Bahnhofstr. 25
 Jederzeit für Sie erreichbar.
Telefon 036766 84950

Gemeinsam werden schwere Wege leichter

Als erfahrene Trauerbegleiter und Trauerredner ist es unsere verantwortungsvolle Aufgabe, Sie in der schweren Zeit des Abschiednehmens von einem geliebten Menschen zu begleiten.

TV • Hi-Fi • SAT

Klaus Kuhles & W. Seifert

Fachgeschäft • 98673 Eisfeld • Hofsteg 1
Tel. (03686) 322819

- Unser Geschäft befindet sich gegenüber dem ehemaligen Schuhhaus Leibe -

Service/Kundendienst bis 20.00 Uhr

WIR REPARIEREN

alle SAT-Anlagen, Fernseher, Videogeräte, Hi-Fi-Anlagen,
 Kaffee-Vollautomaten

und nach wie vor alle DDR-Geräte!

Egal, wo Sie Ihr Gerät gekauft haben, unser Service ist für alle da!

!!! NEU BEI UNS !!!

Wir reparieren Ihre
 Waschmaschine, Trockner und
 Ihren Geschirrspüler!

SOS-KINDERDORF
STIFTUNG

WERDEN SIE
ZUKUNFTSTIFTER!

Nachhaltig und langfristig helfen
www.sos-kinderdorf-stiftung.de



GRABMALE

Hartmut Körschner

- Treppen
- Fußbodenbeläge
- Fensterbänke
- Restauration

Hildburghäuser Str. 15 • 98673 Eisfeld
 Telefon 0 36 86 / 32 28 39

SONDEE

DIE IDEENFABRIK

DRUCK + WERBUNG ALLER ART

LOGOENTWICKLUNG
 SATZ + GESTALTUNG
 ANZEIGENGESTALTUNG
 VISITENKARTEN
 POSTER • BANNER • PLANEN
 GROSSFLÄCHENDRUCK
 PLOTTER • FORMFRÄSEN
 BRIEFBÖGEN • FLYER
 SCHILDER • PLAKATE • DISPLAYS
 AUFKLEBER
 AUTOBESCHRIFTUNG

0172 / 79 30 303 • look.wum@t-online.de 036764 / 72 625

WUM-HANDESIGN®

WWW.WUM-LOOK.DE LOOK.WUM@T-ONLINE.DE
 036764 / 80 899 0172 / 79 30 303

Bei Heizung & Sanitär in guten Händen



SCHLAUG

Heizungsbau und Sanitärtechnik GmbH
 Inhaber: Thomas Morgenroth

Wir warten Ihre Heizungsanlage!

Eisfelder Straße 21 • 96528 Schalkau
 Tel. 03 67 66 / 2 94 - 0 • www.schlaug.de

» **Schnell, preiswert und zuverlässig** «

Ihre Buchhandlung im Herzen von Sonneberg



Buchhandlung Sonneberg GmbH

Ernststraße 2
 96515 Sonneberg
 03675 - 70 29 92
 info@sonbuch.de
 www.sonbuch.de

Der neue Roman von **Kati Naumann** **22,- €**



Lesenswert • Spannend • Gut

70er • 80er • 90er • Oldies • greatest Hits • Schlager • Fox • Rock

Musik & Stimmung für **JEDEN Anlass**

DJ - WUM -

mobile diskothek

Moderation • Programmgestaltung • Beschallung • Licht



Look

immer die richtige Show für Ihre Veranstaltung!

036764/72625 • 0172/7930303
 www.wum-look.de • look.wum@t-online.de

Familienfeiern • Firmenevents • Vereinsfeste • Hochzeiten • Geburtstage • Jubiläumsfeiern

kurz, Sie brauchen **MUSIK!**
 ich bin käuflich!



D. FRICKE

GMBH

Seit 1966 Spezialbetrieb rund um den Kanal

Mörikestraße 1-3 • 96465 Neustadt b. Cob.
 Tel.: 09568 89 08 - 0 • Fax: 09568 89 08 - 66
 fricke-kanal@t-online.de • www.fricke-kanal.de

- Kanalreinigung
- TV-Inspektion
- Dichtheitsprüfung
- Kanalordnung
- Kanal- und Rohrsanierung
- Fräsarbeiten
- Abscheiderentleerung
- Generalinspektion
- Grubenentleerung
- Schlammabfuhr von flüssigen Stoffen jeder Art



PIETÄT BESTATTUNGEN

Dort wo man Trost findet, fühlt man sich geborgen ...

TAG & NACHT

Sonneberg, Gustav-König-Str. 8

☎ 03675 / 8 95 60
 📧 sonneberg@roga-pietaet.de
 🌐 www.roga-pietaet.de

* Erledigung aller Formalitäten
 * auf Wunsch auch Hausbesuche
 * Bestattungsvorsorge

Ihre Ansprechpartnerin:
Jasmin Pöhlmann